

**UCHWAŁA NR
RADY MIEJSKIEJ W KRZESZOWICACH**

z dnia 2021 r.

w sprawie zmiany miejscowego planu zagospodarowania przestrzennego sołectw: Czerna, Filipowice, Miękinia, Nawojowa Góra, Nowa Góra, Ostrężnica, Paczółtowice, Rudno, Sanka, Tenczynek, Wola Filipowska, Zalas, Żary w Gminie Krzeszowice, obejmującej obszar w zachodniej części sołectwa Filipowice w Gminie Krzeszowice

Na podstawie art. 18 ust. 2 pkt 5 ustawy z dnia 8 marca 1990 r. o samorządzie gminnym (t.j. Dz.U. z 2021 r., poz. 1372), art. 20 ust. 1, art. 27 ustawy z dnia 27 marca 2003 r. o planowaniu i zagospodarowaniu przestrzennym (t.j. Dz.U. z 2021 r., poz. 741 z późn. zm.) **Rada Miejska w Krzeszowicach:** Na wstępie stwierdza, iż zmiana planu nie narusza ustaleń studium uwarunkowań i kierunków zagospodarowania przestrzennego Miasta i Gminy Krzeszowice i **uchwala, co następuje:**

§ 1. 1. Uchwała się zmianę miejscowego planu zagospodarowania przestrzennego sołectw: Czerna, Filipowice, Miękinia, Nawojowa Góra, Nowa Góra, Ostrężnica, Paczółtowice, Rudno, Sanka, Tenczynek, Wola Filipowska, Zalas, Żary w Gminie Krzeszowice przyjętego uchwałą Nr XLIV/572/2018 Rady Miejskiej w Krzeszowicach z dnia 28 czerwca 2018 r. (Dz. U. Woj. Małop. z 2018r., poz. 5300), obejmującą obszar w zachodniej części sołectwa Filipowice w Gminie Krzeszowice, zwaną dalej „zmianą planu”.

2. Uchwała dotyczy terenów objętych zmianą na podstawie uchwały Nr V/56/2019 Rady Miejskiej w Krzeszowicach z dnia 31 stycznia 2019 r. w sprawie przystąpienia do sporządzenia zmiany miejscowego planu zagospodarowania przestrzennego obejmującego obszar w zachodniej części sołectwa Filipowice w Gminie Krzeszowice, wraz z załącznikiem graficznym.

3. Integralnymi częściami uchwały są:

- 1) część graficzna zmiany planu, tj. rysunek w skali 1:2000, stanowiący załącznik Nr 1;
- 2) nie będące ustaleniami planu:
 - a) rozstrzygnięcie o sposobie rozpatrzenia uwag złożonych do projektu zmiany planu, stanowiące załącznik Nr 2,
 - b) rozstrzygnięcie o sposobie realizacji zapisanych w zmianie planu inwestycji z zakresu infrastruktury technicznej, które należą do zadań własnych gminy oraz zasadach ich finansowania zgodnie z przepisami o finansach publicznych, stanowiące załącznik Nr 3,
 - c) zbiór danych przestrzennych, stanowiący załącznik Nr 4, składający się z:
 - pliku GML zgodnego ze schematem aplikacyjnym GML struktury zbioru danych przestrzennych,
 - pliku GeoTIFF będącego częścią graficzną aktu planowania przestrzennego z nadaną georeferencją,
 - pliku XML z metadanymi opisującymi zbiór.

§ 2. 1. W uchwale, o której mowa w §1 ust. 1 wprowadza się następujące zmiany:

- 1) w §6 w ust. 1 pkt 1 po lit. g dodaje się lit. ga w brzmieniu:
„ga) granice strefy ograniczonego zagospodarowania, ”;”;
- 2) w §6 w ust. 1 pkt 1 w lit. h) tiret czwarte otrzymuje brzmienie:
„- U (U1, U1a, U2, U3, U4) – tereny zabudowy usługowej, ”;”;
- 3) w §19 w ust. 9 pkt 2 lit d otrzymuje brzmienie:

„d) dla terenów zabudowy usługowej U1, U1a, U2, U4, UP, UPk – 1 m.p./100 m² powierzchni użytkowej, z wyłączeniem powierzchni magazynów, technicznych i komunikacyjnych, w tym 1 m.p. dla pojazdu zaopatrzonego w kartę parkingową, dla terenów zabudowy usługowej U3 – zgodnie z §26, ust. 4. pkt. c;”;;

4) w §20 ust. 1 pkt 5 lit. a otrzymuje brzmienie:

„a) U1, U1a, U2 – ustalenia §25;”;;

5) w §25:

a) ust. 1 otrzymuje brzmienie:

„1. Wyznacza się **TERENY ZABUDOWY USŁUGOWEJ (U: U1, U1a, U2).**”;;

b) dodaje się ust. 2a w brzmieniu:

„2a. Podstawowym przeznaczeniem terenów U1a jest zabudowa usługowa, w tym z zakresu rozwoju nauki i aktywności gospodarczej w ramach strefy aktywności gospodarczej, taka jak inkubatory przedsiębiorczości, parki i centra technologiczne, centra logistyczne, usługi wysokich technologii, obiekty przemysłu wysokich technologii produkcji i rzemiosła, laboratoria, budynki administracyjno-biurowe, wystawiennicze.”;;

c) w ust. 3 dodaje się pkt 3 w brzmieniu:

„3) w terenie U1a :obiekty zaplecza technicznego, magazynowego, składowego, socjalnego, związanych z podstawowym przeznaczeniem terenu, urządzenia oraz obiekty rekreacji, sportu i turystyki.”;;

d) w ust. 4 wyrazy „o której mowa w ust. 2 i 3” zastępuje się wyrazami „o której mowa w ust. 2, 2a i 3”;

e) w ust. 5 pkt 2 otrzymuje brzmienie:

„2) maksymalna wysokość budynków w terenach U1, U2 – 12 m, w terenie U1a – 20 m, budynki gospodarcze, garaże – 8 m, maksymalna wysokość innych obiektów budowlanych w terenie U1a – 20m;”;;

f) w ust. 5 pkt 3 otrzymuje brzmienie:

„3) geometria dachów dla zabudowy U1, U2 – dachy dwu lub wielospadowe o jednakowym nachyleniu głównych połaci dachowych i kącie nachylenia głównych połaci od 30° do 45°; dopuszcza się stosowanie dachów płaskich oraz doświetleń poprzez lukarny lub okna połaciowe, dla zabudowy w terenie U1a ustala się dachy płaskie;”;;

g) w ust. 5 pkt 5 po symbolu "U1," dodaje się symbol "U1a,"

h) w ust. 5 pkt 5 dodaje się lit. c w brzmieniu:

„c) w terenie U1a ustala się minimalną intensywność zabudowy – 0,5, maksymalną intensywność zabudowy – 2,0.”;;

i) w ust. 5 dodaje się pkt 6 w brzmieniu:

„6) w terenie U1a ustala się strefę ograniczonego zagospodarowania, w której dopuszcza się wyłącznie lokalizację ciągów spacerowych o naturalnej nawierzchni oraz urządzeń rekreacji i turystyki w zieleni - przy zachowaniu wskaźnika powierzchni terenu biologicznie czynnego na poziomie min. 90%.”;;

j) dodaje się ust. 6 w brzmieniu:

„6. W granicach terenów oznaczonych symbolami U1a, dopuszcza się realizację urządzeń fotowoltaicznych wytwarzających energię z odnawialnych źródeł energii o mocy przekraczającej 100kW, jednak wyłącznie na ścianach lub dachach budynków; przy czym ustala się, iż strefy ochronne związane z ograniczeniami w zabudowie oraz zagospodarowaniu i użytkowaniu terenu zamykają się w granicach tych terenów.”;;

6) Rysunek planu zmienia się w granicach zmiany planu zgodnie z załącznikiem Nr 1 do niniejszej uchwały.

2. Pozostałe ustalenia miejscowego planu zagospodarowania przestrzennego, o którym mowa w § 1 ust 1, wyrażone w części tekstowej i na rysunku planu pozostają bez zmian.

§ 3. Wykonanie uchwały powierza się Burmistrzowi Gminy Krzeszowice.

§ 4. Uchwała wchodzi w życie po upływie 14 dni od dnia ogłoszenia w Dzienniku Urzędowym Województwa Małopolskiego.

r.pr.

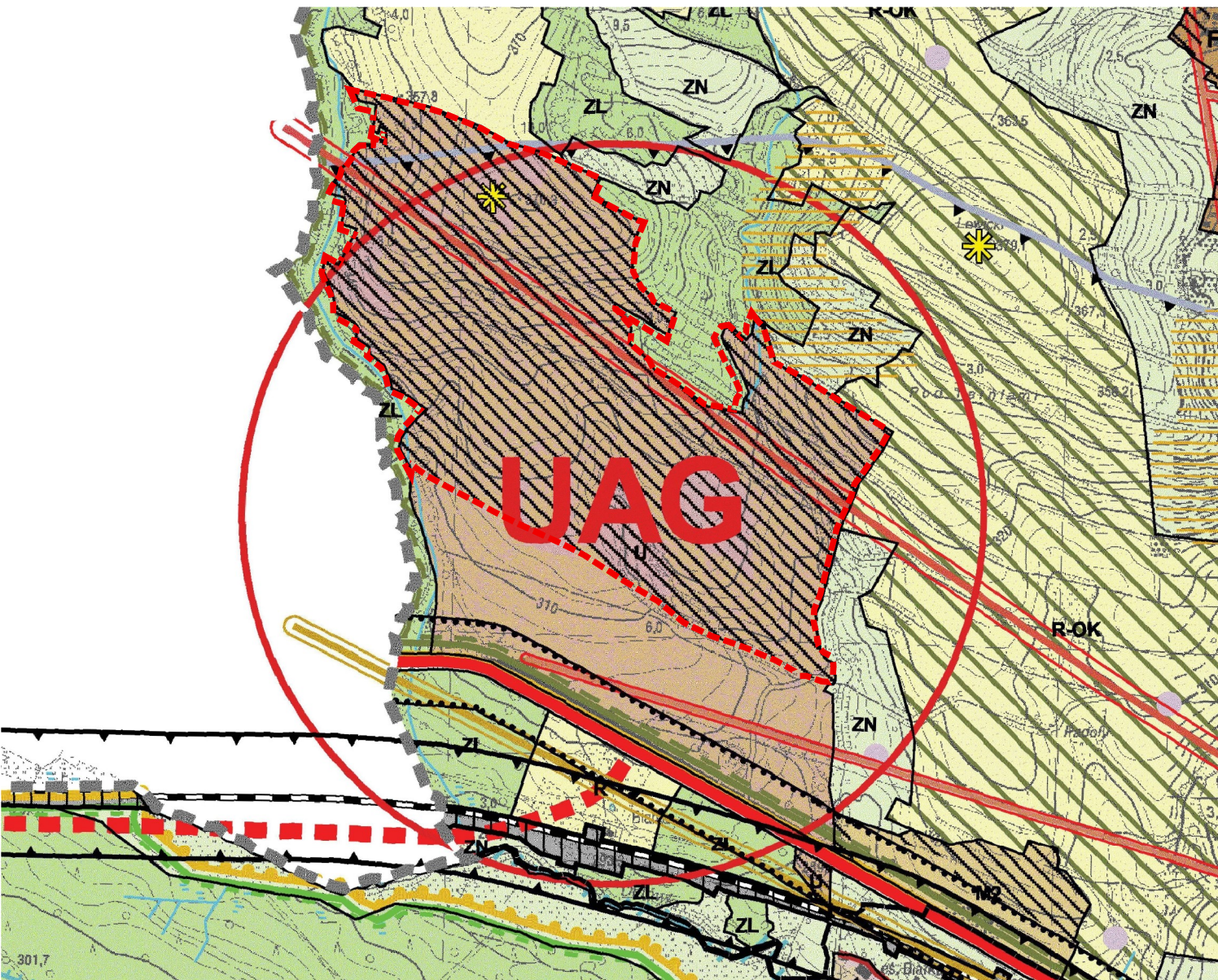
Burmistrz Gminy Krzeszowice

Grzegorz Wrzesień

mgr inż. Wacław Gregorczyk

ZMIANA MIEJSCOWEGO PLANU ZAGOSPODAROWANIA PRZESTRZENNEGO SOŁECTW: CZERNA, FILIPOWICE, MIĘKINIA, NAWOJOWA GÓRA, NOWA GÓRA, OSTRĘŻNICA, PACZÓŁTOWICE, RUDNO, SANKA, TENCZYNEK, WOLA FILIPOWSKA, ZALAS, ŻARY W GMINIE KRZESZOWICE, OBEJMUJĄCEJ OBSZAR W ZACHODNIEJ CZĘŚCI SOŁECTWA FILIPOWICE W GMINIE KRZESZOWICE

WYRYS ZE STUDIUM UWARUNKOWAŃ I KIERUNKÓW ZAGOSPODAROWANIA PRZESTRZENNEGO MIASTA I GMINY KRZESZOWICE



LEGENDA ZMIANY STUDIUM

KSZTAŁTOWANIE SYSTEMU ZABUDOWY

- M2** obszary zabudowy mieszkaniowej jednorodzinnej i usługowej
- U** obszary rozwoju aktywności gospodarczej

MIEJSCA POSZUKIWAŃ LOKALIZACJI NA FUNKCJĘ

- UAG** rozwoju aktywności gospodarczej

KSZTAŁTOWANIE I OCHRONA ŚRODOWISKA PRZYRODNICZEGO

- ZL** tereny lasów
- R** tereny produkcji rolnej
- R-OK** obszary ochrony krajobrazu otwartego
- ZN** obszary zieleni nieurządzonej
- obszar planowany do objęcia programem Natura 2000
- granice Parku Krajobrazowego Dolinki Krakowskie
- granice otuliny Parków Krajobrazowych
- granice Głównych Zbiorników Wód Podziemnych (GZWP nr 326, 452 i 454)
- punkty widokowe

KSZTAŁTOWANIE I OCHRONA ŚRODOWISKA KULTUROWEGO

- stanowiska archeologiczne

STREFY TECHNICZNE I SANITARNE

- sieci gazowe wysokoprężne ze strefą techniczną
- linie energetyczne wysokiego napięcia 220 kV, ze strefą techniczną
- linie energetyczne wysokiego napięcia 110 kV, ze strefą techniczną
- linie energetyczne średniego napięcia 15 kV - napowietrzne, ze strefą techniczną

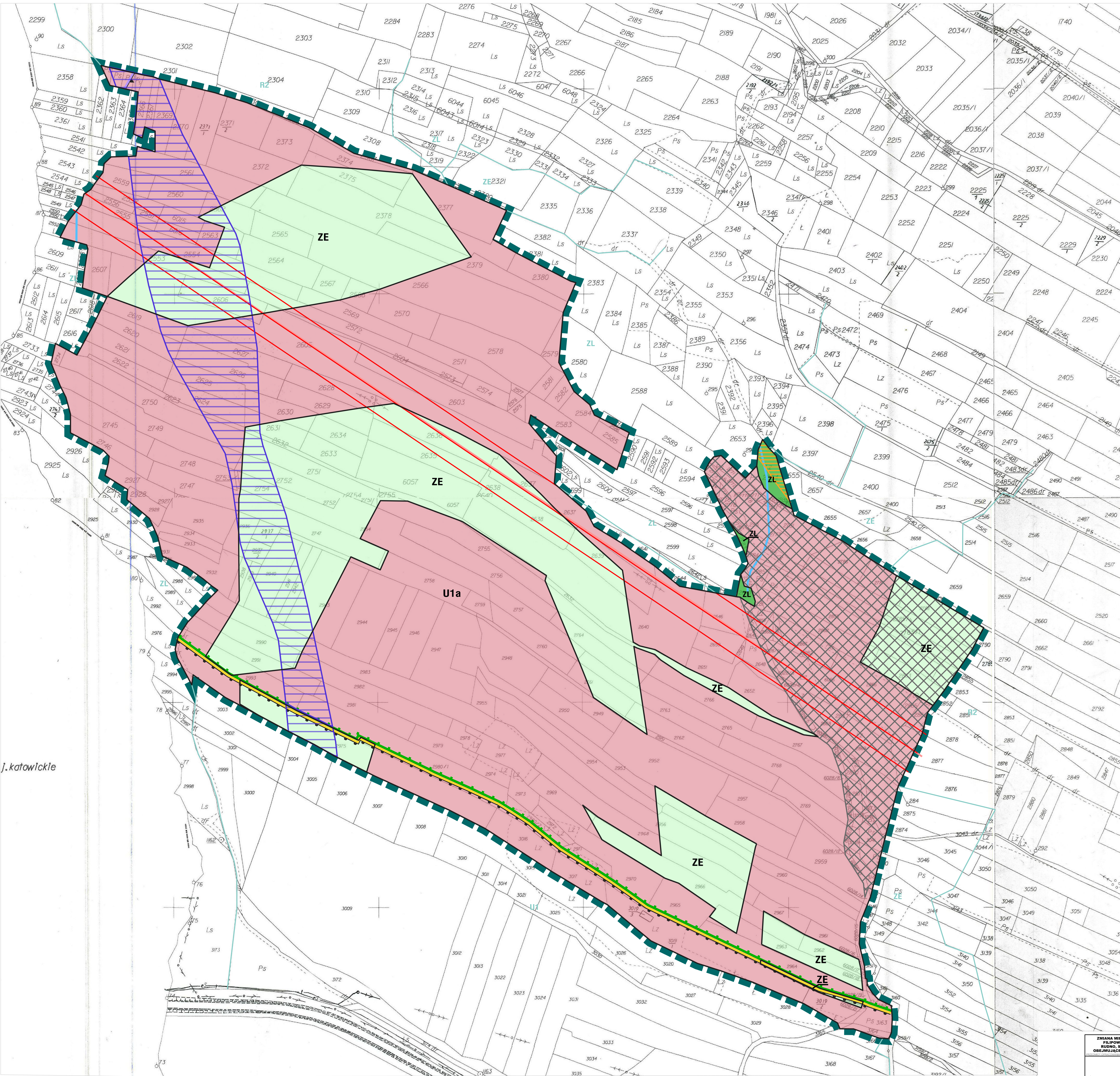
KIERUNKI ROZWOJU KOMUNIKACJI

- drogi/ulice główne
- drogi/ulice dojazdowe
- projektowane fragmenty obwodnic w ciągu DK 79 i DW 791
- orientacyjny zasięg strefy oddziaływania akustycznego od DK 79 - 70 m
- orientacyjny zasięg strefy oddziaływania akustycznego linii kolejowej - 100 m
- tereny urządzeń i infrastruktury kolejowej

POZOSTAŁE OZNACZENIA

- granica gminy
- granica sołectw
- wody powierzchniowe
- strefa terenów podmokłych i zagrożonych okresowymi podtopieniami
- tereny o nachyleniu >15%, narażonych na ewentualne osuwanie się mas ziemnych
- tereny zamknięte
- przyrosty terenów budowlanych, które mogą wymagać zgody na zmianę przeznaczenia na cele nierolnicze i nieleśne

Id: D4FDA244-EC2D-45E7-B55B-2431F1DF19F7. Projekt



J. Katowickie

Załącznik Nr 1
do Uchwały Nr
Rady Miejskiej w Krzeszowicach
z dnia 2021 r.

PROJEKT BURMISTRZA GMINY KRZESZOWICE

LEGENDA:

- USTALENIA PLANU**
- granica obszaru objętego zmianą planu
- linie rozgraniczające tereny o różnym przeznaczeniu lub różnych zasadach zagospodarowania
- granice strefy ograniczonego zagospodarowania
- PRZEZNACZENIE TERENÓW**
- U1a** tereny zabudowy usługowej
- ZE** tereny zieleni nieurządzonej, lokalnej ochrony powiązań przyrodniczych
- ZL** tereny lasów
- OZNACZENIA WYNIKAJĄCE Z PRZEPISÓW ODRĘBNYCH I WYDANYCH NA ICH PODSTAWIE AKTÓW, W TYM AKTÓW INDYWIDUALNEGO STOSOWANIA PRAWA**
- granice parku krajobrazowego Dolinki Krakowskie
- granice otuliny Parku Krajobrazowego Dolinki Krakowskie
- granice Głównego Zbiornika Wód Podziemnych: GZWP nr 452 "Chrzanów"
- OZNACZENIA O CHARAKTERZE INFORMACYJNYM, NIE BĄDĄCE USTALENIAMI ZMIANY PLANU**
- linia energetyczna wysokiego napięcia 110 kV, ze strefą techniczną
- strefa potencjalnych zagrożeń osuwania się mas ziemnych
- wody powierzchniowe, płynące
- U1** ustalenia Miejscowego Planu Zagospodarowania Przestrzennego
- projektowany przebieg połączenia drogowego pomiędzy autostradą A4 i drogą krajową nr 94
- obszar położony jest w granicach terenu ochrony pośredniej strefy ochronnej ujęcia wody z rzeki Rudawy

SKALA 1:2000

0 50 100 150 metrów

ZMIANA MIEJSCOWEGO PLANU ZAGOSPODAROWANIA PRZESTRZENNEGO SOŁECTW: CZERNA, FILIPOWICE, MIĘKINIA, NAWOJOWA GÓRA, NOWA GÓRA, OSTRĘŻNICA, PACZÓŁTOWICE, RUDNO, SANKA, TENCZYNEK, WOLA FILIPOWSKA, ZALAS, ŻARY W GMINIE KRZESZOWICE, OBEJMUJĄCEJ OBSZAR W ZACHODNIEJ CZĘŚCI SOŁECTWA FILIPOWICE W GMINIE KRZESZOWICE

mgr inż. arch. MAGDALENA CZECHOWSKA

mgr inż. arch. MAGDALENA FAJKOSZ

mgr inż. arch. MAGDALENA FAJKOSZ

mgr inż. arch. MAGDALENA FAJKOSZ

mgr inż. arch. MAGDALENA FAJKOSZ

Strona 1

ROZOSTRZYGNĘCIE RADY MIEJSKIEJ W KRZESZOWICACH W SPRAWIE SPOSOBU ROZPATRZENIA UWAG ZŁOSZONYCH DO PROJEKTU PLANU W SPRAWIE ZMIANY MIEJSCOWEGO PLANU ZAGOSPODAROWANIA PRZESTRZENNEGO SOŁECTW: CZERNA, FILIPOWICE, MIĘKINIA, NAWOJOWA GÓRA, NOWA GÓRA, OSTREŻNICA, PACZÓŁTOWICE, RUDNO, SANKA, TENCZYNEK, WOLA FILIPOWSKA, ZAŁAS, ŻARY W GMINIE KRZESZOWICE, OBEJMUJĄCEJ OBSZAR W ZACHODNIEJ CZĘŚCI SOŁECTWA FILIPOWICE W GMINIE KRZESZOWICE

[zmiana sporządzana na podstawie Uchwały Nr V/56/2019 Rady Miejskiej w Krzeszowicach z dnia 31 stycznia 2019 r. w sprawie w sprawie przystąpienia do sporządzenia zmiany miejscowego planu zagospodarowania przestrzennego obejmującego obszar w zachodniej części sołectwa Filipowice w Gminie Krzeszowice

Niniejsze rozstrzygnięcie zgodnie z przepisami art. 20 ust. 1, w związku z art. 17 pkt. 14 ustawy z dnia 27 marca 2003r. o planowaniu i zagospodarowaniu przestrzennym (t.j. Dz. U. 2021 r. poz. 741 z późn. zm.), zawiera listę uwag nieuwzględnionych.

Projekt zmiany planu wyłożony został do publicznego wglądu wraz z prognozą oddziaływania na środowisko, w siedzibie Urzędu Miejskiego w Krzeszowicach w okresie od 18 czerwca do 9 lipca 2021r. Informację o terminach: wyłożenia projektu zmiany planu wraz z prognozą oddziaływania na środowisko do publicznego wglądu, publicznej dyskusji nad rozwiązaniami przyjętymi w projekcie zmiany planu i możliwości zgłaszania uwag Burmistrz Gminy Krzeszowice ogłosił za pomocą komunikatu prasowego, komunikatu w Internecie (zamieszczonego na stronie <http://bip.malopolska.pl/umkrzeszowice>) oraz obwieszczenia zamieszczonego na tablicy ogłoszeń urzędowych Urzędu Miejskiego w Krzeszowicach. W toku wyłożenia projektu zmiany planu wraz z prognozą oddziaływania na środowisko do publicznego wglądu oraz w wymaganym terminie po wyłożeniu do publicznego wglądu t.j. do dnia 26 lipca 2021 r. wniesiono 1 uwagę, która nie dotyczyła obszaru i zagadnień objętych projektem zmiany planu, w związku z czym nie została uwzględniona.

W zakresie uwag objętych załącznikiem, Rada Miejska w Krzeszowicach postanawia przyjąć następujący sposób ich rozpatrzenia:

LP.	DATA WPLYWU UWAGI	IMIĘ I NAZWISKO LUB NAZWA JEDNOSTKI ORGANIZACYJNEJ I ADRES ZGŁASZAJĄCEGO UWAGI	TREŚĆ UWAGI	OZNACZENIE NIERUCHOMOŚCI, KTÓREJ DOTYCZY UWAGA	USTALENIA PROJEKTU PLANU DLA NIERUCHOMOŚCI, KTÓREJ DOTYCZY UWAGA	ROZSTRZYGNĘCIE W SPRAWIE ROZPATRZENIA UWAGI		UWAGI (informacje i wyjaśnienia dotyczące rozpatrzenia uwagi)
						ROZSTRZYGNĘCIE BURMISTRZA W SPRAWIE ROZPATRZENIA UWAG	ROZSTRZYGNĘCIE RADY MIEJSKIEJ W KRZESZOWICACH W SPRAWIE ROZPATRZENIA	
1.	2.	3.	4.	5.	6.	7.	8.	9.
1.	16.07.2021	{...}*	Wnosi uwagi. 1) Droga przy ul. Złota Dolina została poszerzona i wchodzi w ogrodzenie. Wg planu odległość od domu do ogrodzenia wynosi 14 m, a według mapki sytuacyjnej dot. własności wynosi 16,20 m. Daszek drewniany pokryty dachówką na 4-ch słupach betonowych w połączeniu z cegłą przy wejściu do ogrodzenia wybudowany w 1988 r. zatwierdzony	1190 Wola Filipowska, ul. Złota Dolina 5	-	Uwaga nie dotyczy obszaru i zagadnień objętych projektem zmiany planu		Uwaga nie dotyczy obszaru i zagadnień objętych projektem zmiany planu.

LP.	DATA WPLYWU UWAGI	IMIĘ I NAZWISKO LUB NAZWA JEDNOSTKI ORGANIZACYJNEJ I ADRES ZGŁASZAJĄCE- GO UWAGI	TREŚĆ UWAGI	OZNACZENIE NIERUCHOMOŚCI, KTÓREJ DOTYCZY UWAGA	USTALENIA PROJEKTU PLANU DLA NIERUCHOMOŚCI, KTÓREJ DOTYCZY UWAGA	ROZSTRZYGNIĘCIE W SPRAWIE ROZPATRZENIA UWAGI		UWAGI (informacje i wyjaśnienia dotyczące rozpatrzenia uwagi)
						ROZSTRZYGNIĘCIE BURMISTRZA W SPRAWIE ROZPATRZENIA UWAG	ROZSTRZYGNIĘCIE RADY MIEJSKIEJ W KRZESZOWICACH W SPRAWIE ROZPATRZENIA	
			<p>komisyjnie z Architekturą Urzędu Miejskiego w Krzeszowicach mieści się w tej odległości. Cytuje: pkt. 1. „nie stanowi zagrożenia dla bezpieczeństwa ruchu na jezdni i może pozostać w tej odległości” <i>Pismo Urzędu Miejskiego w Krzeszowicach z dnia 07-01-1988 r. podpisany P. Burmistrz mgr inż. Władysław Jagiello, w odpowiedzi na interwencję sąsiada po drugiej stronie drogi.</i> „W związku z przepisami Prawa Budowlanego w brzmieniu obowiązującym z dnia 22 sierpnia 1997 r. Dz. 21 Nr 111 poz. 725 (art. 29 poz. 12 pkt 7) – rozbudowa ogrodzenia nie wymaga pozwolenia na budowę lecz zgłoszenia”.</p> <p>2) W październiku 1918 r. zgłoszono wniosek o rozmieszczenie (poszerzenie) drogi oraz pasa drogowego w miarę możliwości równomiernie po obu stronach obecnej drogi. W obecnym planie droga wchodzi w ogrodzenie tylko po jednej stronie – północnej.</p> <p>3) Nie został naniesiony na mapę geodezyjną budynek gospodarczy wybudowany w 1993 r. pomimo zgłoszenia w geodezji zgodnie z zaleceniem Działu Architektury w Krzeszowicach. Natomiast nakaz płatniczy, podatek od budynku gospodarczego, otrzymała w 1994 r. <i>Pozwolenie na budowę znak WANB-735/8/93/Ł z 19-03-1993 r.</i> Za rozpatrzenie pozytywne uwag z góry dziękuje.</p>					

{...} * Wyłączenie jawności w zakresie danych osobowych na podstawie przepisów o ochronie danych osobowych oraz art. 5 ust. 2 ustawy z dnia 6 września 2001 r. o dostępie do informacji publicznej (t.j. Dz. U. z 2019 r., poz. 1429 z późn. zm.)

**ROZSTRZYGNIĘCIE O SPOSOBIE REALIZACJI ZAPISANYCH W ZMIANIE PLANU INWESTYCJI
Z ZAKRESU INFRASTRUKTURY TECHNICZNEJ, KTÓRE NALEŻĄ DO ZADAŃ WŁASNYCH
GMINY ORAZ O ZASADACH ICH FINANSOWANIA, ZGODNIE
Z PRZEPISAMI O FINANSACH PUBLICZNYCH**

Inwestycje z zakresu infrastruktury technicznej stanowiące, zgodnie z art. 7 ust. 1 ustawy z dnia 8 marca 1990 r. o samorządzie gminnym (t.j. Dz. U. z 2021 r., poz. 1372), zadania własne gminy, zapisane w niniejszym planie, obejmują w szczególności sprawy:

- gminnych dróg i ulic,
- wodociągów i zaopatrzenia w wodę, kanalizacji, usuwania i oczyszczania ścieków komunalnych.

Zakres opracowania zmiany planu określony został w uchwale Nr V/56/2019 Rady Miejskiej w Krzeszowicach z dnia 31 stycznia 2019 r. w sprawie przystąpienia do sporządzenia zmiany miejscowego planu zagospodarowania przestrzennego obejmującego obszar w zachodniej części sołectwa Filipowice w Gminie Krzeszowice, wraz z załącznikiem graficznym stanowiącymi jej integralną część. Powierzchnia obszaru objętego zmianą planu wynosi 40,28 ha.

Celem przystąpienia do sporządzenia ww. planu była zmiana przeznaczenia terenów oznaczonych w obowiązującym miejscowym planie zagospodarowania przestrzennego jako tereny zieleni nieurządzonej [ZE] na tereny zabudowy usługowej.

I. Inwestycje infrastruktury technicznej objęte ustaleniami i obszarem planu

W zakresie należącym do zadań własnych Gminy Krzeszowice w zmianie planu uwzględniono:

1. obsługę komunikacyjną

Z uwagi na nowelizacyjny charakter zmiany planu nie wprowadzono nowych ustaleń w tym zakresie. Obowiązują ustalenia miejscowego planu zagospodarowania przestrzennego sołectw: Czerna, Filipowice, Miękinia, Nawojowa Góra, Nowa Góra, Ostrężnica, Paczółtowice, Rudno, Sanka, Tenczynek, Wola Filipowska, Zalas, Żary w Gminie Krzeszowice przyjętego uchwałą Nr XLIV/572/2018 Rady Miejskiej w Krzeszowicach z dnia 28 czerwca 2018 r.

2. infrastrukturę techniczną w zakresie zaopatrzenia w wodę, odprowadzania ścieków oraz wód opadowych

Z uwagi na nowelizacyjny charakter zmiany planu nie wprowadzono nowych ustaleń w tym zakresie. Obowiązują ustalenia miejscowego planu zagospodarowania przestrzennego sołectw: Czerna, Filipowice, Miękinia, Nawojowa Góra, Nowa Góra, Ostrężnica, Paczółtowice, Rudno, Sanka, Tenczynek, Wola Filipowska, Zalas, Żary w Gminie Krzeszowice przyjętego uchwałą Nr XLIV/572/2018 Rady Miejskiej w Krzeszowicach z dnia 28 czerwca 2018 r.

II. Realizacja i finansowanie inwestycji należących do zadań własnych Gminy Krzeszowice

Uchwalenie i wejście w życie zmiany planu nie skutkuje dla gminy kosztami związanymi z nabywaniem terenów na cele publiczne oraz kosztami związanymi z realizacją infrastruktury i dróg stanowiących zadania własne gminy, zgodnie z prognozą skutków finansowych uchwalenia zmiany planu miejscowego.

Załącznik Nr 4 do uchwały Nr
Rady Miejskiej w Krzeszowicach
z dnia 2021 r.
Zalacznik4.gml

Dane przestrzenne, o których mowa w art. 67a ust. 3 i 5 ustawy z dnia 27 marca 2003 r. o planowaniu i zagospodarowaniu przestrzennym (j.t. Dz.U. z 2020 r. poz. 293 z późn. zm.) ujawnione zostaną po kliknięciu w ikonę