

Uzdrowisko Krzeszowice - szanse i wyzwania

16 października 2019 roku

Droga do uzdrowiska...

- Spotkania z radnymi, organizacjami pozarządowymi, przedsiębiorcami, sołtysami. Gościem był dr Jan Golba, Prezes Stowarzyszenia Gmin uzdrowiskowych RP.
- Konsultacje społeczne – Ankietę wypełniło 765 osób.
- Rozmowy i konsultacje z osobami kluczowymi dla powstania uzdrowiska.



Głos mieszkańców

- Chcemy dynamiczniejszych zmian rozwojowych (80,7% respondentów);
- Najwięcej wskazań, bo aż 90,5% wskazywało, że pożądanym kierunkiem rozwoju jest **wzmacnianie i rozwijanie funkcji turystyczno-rekreacyjnej**. Niewiele mniej wskazań (78,8%) dotyczyło **rozwoju funkcji uzdrowiskowej**.



Z czego jesteśmy dumni? Jaki mamy potencjał?

- Korzystne położenie i bliskość zarówno Krakowa, jak i Katowic, a także dobre i zróżnicowane skomunikowanie z tymi ośrodkami (autostrada, kolej);
- Piękno przyrody i krajobrazu, atrakcyjne ukształtowanie terenu, urokliwość i charakter terenów otaczających miasto, dostępność i atrakcyjność terenów rekreacyjnych, a także duża dostępność zieleni, także w samym mieście;
- Zasoby lecznicze i tradycja uzdrowiskowa Krzeszowic, a także funkcjonujący Ośrodek Rehabilitacji Narządu Ruchu;
- Zabytki, w tym Pałac i Park Potockich, Pałac Vauxhall, klasztor w Czernej, ruiny zamku w Rudnie, a także bogata historia miasta;
- Spokój, specyficzny „klimat” miasta, wolniejsze tempo życia, czy wręcz małomiasteczkowy charakter Krzeszowic, co pozytywnie odróżnia je od większych, przepełnionych anonimowością dużych ośrodków miejskich;
- Oferta edukacyjna i wychowawcza, szczególnie podkreślana w odniesieniu do dostępności opieki przedszkolnej;
- Ciekawa oferta kulturalna;
- Sposób zorganizowania przestrzeni miejskiej, który sprawia, że dostęp do różnego rodzaju usług, handlu, ale także miejsc wypoczynku i rekreacji pozostaje w bliskiej odległości od siebie;
- Stabilność i przewidywalność rozwoju na przestrzeni ostatnich lat i poziom dokonanych zmian.

Działania w zakresie rozwoju turystyki i rekreacji planowane do podjęcia w najbliższym czasie

- Turystyczno-rekreacyjne zagospodarowanie Kamieniołomu w Miękini;
- Rozwój ścieżek rowerowych wewnątrz gminy oraz łączących Krzeszowice z Krakowem (VeloRudawa);
- Projekty miękkie typu: „Cztery pory roku – kulturalnie i sportowo”;
- Rewitalizacja terenów parkowych w centrum miasta (rewitalizacja Parku Bogackiego i Dzikich Plant);
- Krzeszowicki Park Edukacji i Przyrody – Al. Solidarności / Plac F. Kulczyckiego w Krzeszowicach;
- Projekty związane z przygotowywaniem się do funkcji uzdrowiskowej (budowa parku zdrojowego, urządzeń uzdrowiskowych, nowe odwierty wody mineralnej);
- Przygotowanie operatu uzdrowiskowego i podjęcie starań o uzyskanie statusu uzdrowiska;
- Promocja planowanych kierunków rozwoju – pozyskanie inwestorów zgodny z planowanymi profilem rozwoju.



Status uzdrowiska

Warunki uzyskania statusu uzdrowiska zostały sformułowane w art. 34 ustawy z dnia 28 lipca 2005 r. o lecznictwie uzdrowiskowym, uzdrowiskach i obszarach ochrony uzdrowiskowej oraz o gminach uzdrowiskowych. Mówią one, że: [...] status uzdrowiska może być nadany obszarowi, który spełnia łącznie następujące warunki:

- 1. posiada złoża naturalnych surowców leczniczych o potwierdzonych właściwościach leczniczych na zasadach określonych w ustawie;
- 2. posiada klimat o właściwościach leczniczych potwierdzonych na zasadach określonych w ustawie;
- 3. na jego obszarze znajdują się zakłady lecznictwa uzdrowiskowego i urządzenia lecznictwa uzdrowiskowego, przygotowane do prowadzenia lecznictwa uzdrowiskowego;
- 4. spełnia określone w przepisach o ochronie środowiska wymagania w stosunku do środowiska;
- 5. posiada infrastrukturę techniczną w zakresie gospodarki wodno-ściekowej, energetycznej, w zakresie transportu zbiorowego, a także prowadzi gospodarkę odpadami.

Krzeszowickie wody

- Najbardziej znane krzeszowickie ujęcie – studnia szybowa **Zdrój Główny** – było już znane w 1779 roku. Cały czas zaopatruje ono uzdrowisko w wodę leczniczą.
- Obecnie poza Zdrojem Głównym istnieje drugie **ujęcie leczniczych wód siarczkowych** – otwór R-2 o głębokości 23 m. Ujęcia od czasu wykonania w 1967 r. nie eksploatowano.
- Poza leczniczymi wodami siarczkowymi w Krzeszowicach występują również **wody chlorkowe**, które nie mają świadectwa potwierdzającego ich właściwości lecznicze. Ujęto je nieczynnym otworem S-2 o głębokości 85 m, odwierconym w 1965 r.
- Łączne zasoby eksploatacyjne wszystkich ujęć wynoszą 7,2 m³/h.
- Ujęcia są położone w obrębie obszaru górniczego Krzeszowice i są objęte koncesją na wydobywanie wód, której posiadaczem jest SPZOZ Ośrodek Rehabilitacji Narządu Ruchu w Krzeszowicach. Wody siarczkowe są wykorzystywane w balneoterapii.

Potencjalny profil leczniczy krzeszowickiego uzdrowiska

Wskazania lecznicze Uzdrowiska:

- schorzenia reumatyczne, jak np. zesztywniające i reumatoidalne zapalenie stawów, zwyrodnienie stawów kolanowych i biodrowych;
- choroby ortopedyczne jak np. zmiany zwyrodnieniowe stawów i kręgosłupa, skrzywienia kręgosłupa i wady postawy, stany pourazowe i po zabiegach operacyjnych;
- osteoporoza;
- choroby układu nerwowego, jak np. stany po urazach mózgowo-czaszkowych, udarach mózgu, po zabiegach neurochirurgicznych, stwardnienie rozsiane.

Naturalne tworzywa lecznicze Uzdrowiska:

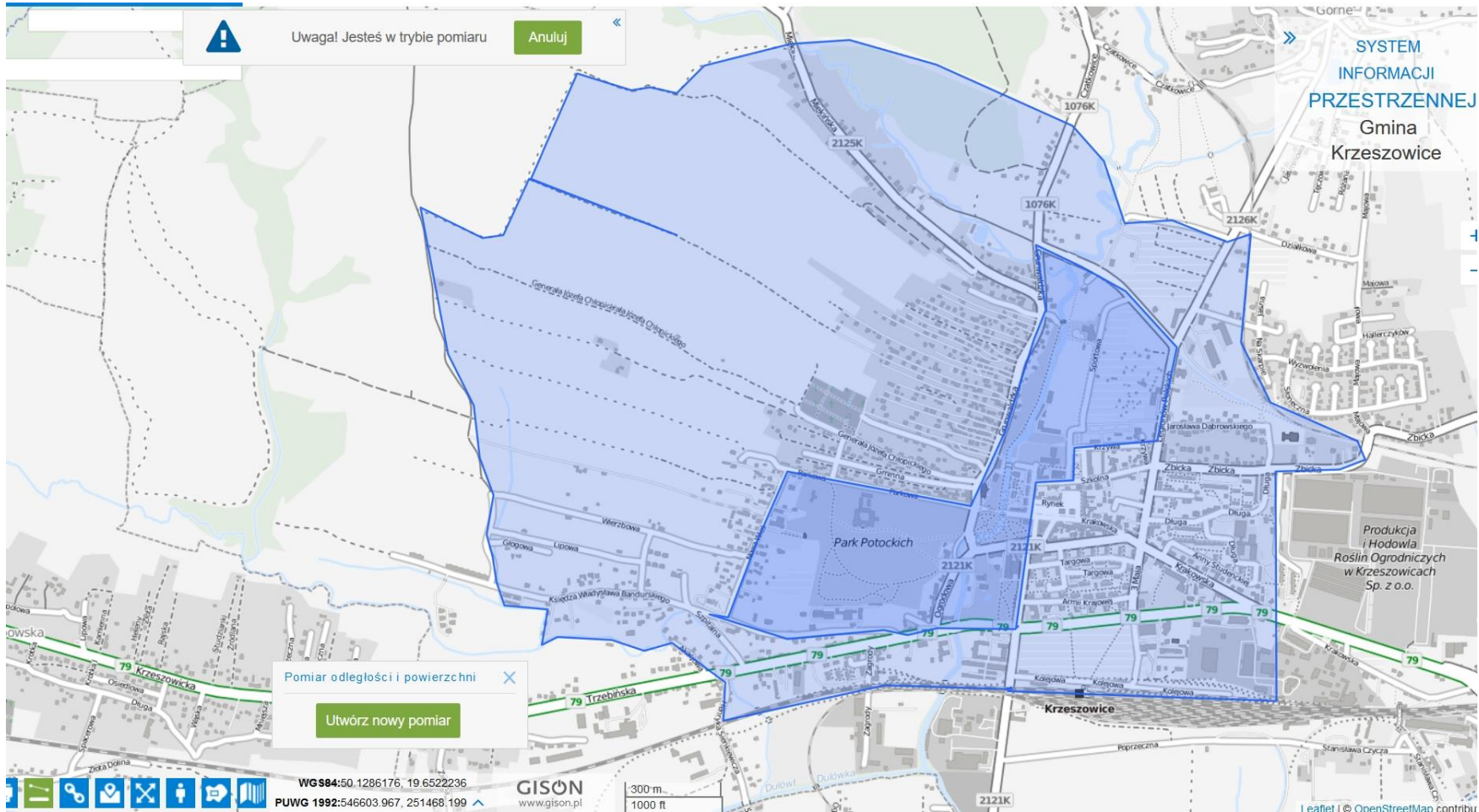
- Woda mineralna z ujęcia „Zdrój Główny” siarczanowo-wapniowo-magnezowa i siarczkowa (zalicza się do rzadko spotykanych wód leczniczych) służy do zabiegów balneologicznych. Minerale w niej zawarte łagodzą dolegliwości ortopedyczne, reumatyczne a także schorzenia skóry.

Urządzenia lecznictwa uzdrowiskowego

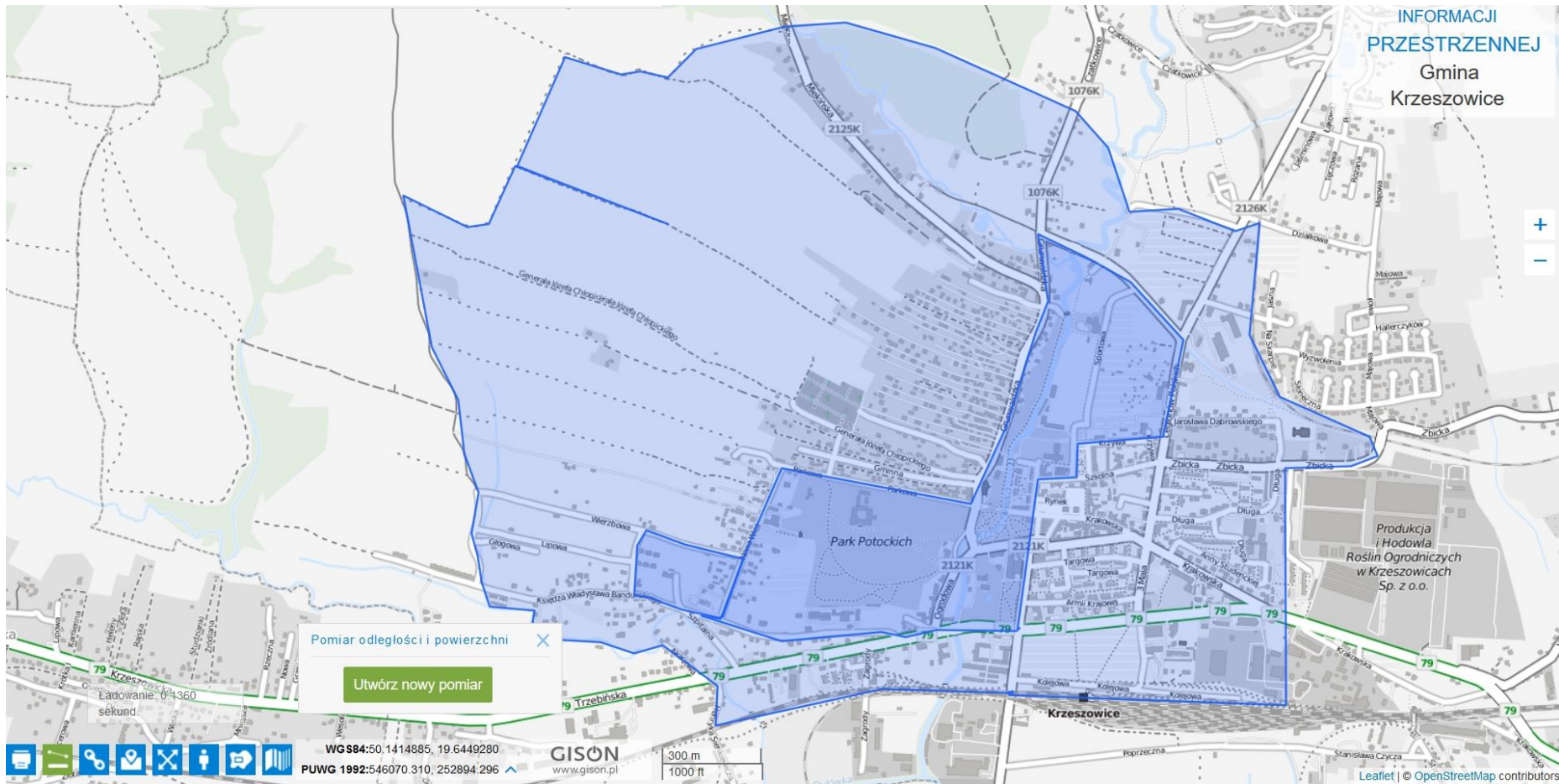
(czyli co musimy mieć by stać się uzdrowiskiem)

1. Lecznictwo uzdrowiskowe jest prowadzone przy wykorzystaniu urządzeń lecznictwa uzdrowiskowego, takich jak:
 - pijalnie uzdrowiskowe;
 - tężnie;
 - parki;
 - ścieżki ruchowe;
 - urządzone odcinki wybrzeża morskiego;
 - lecnicze i rehabilitacyjne baseny uzdrowiskowe;
 - urządzone podziemne wyrobiska górnicze.
2. Urządzenia lecznictwa uzdrowiskowego są udostępniane użytkownikom zgodnie z regulaminem korzystania z tych urządzeń, sporządzonym przez podmiot posiadający te urządzenia

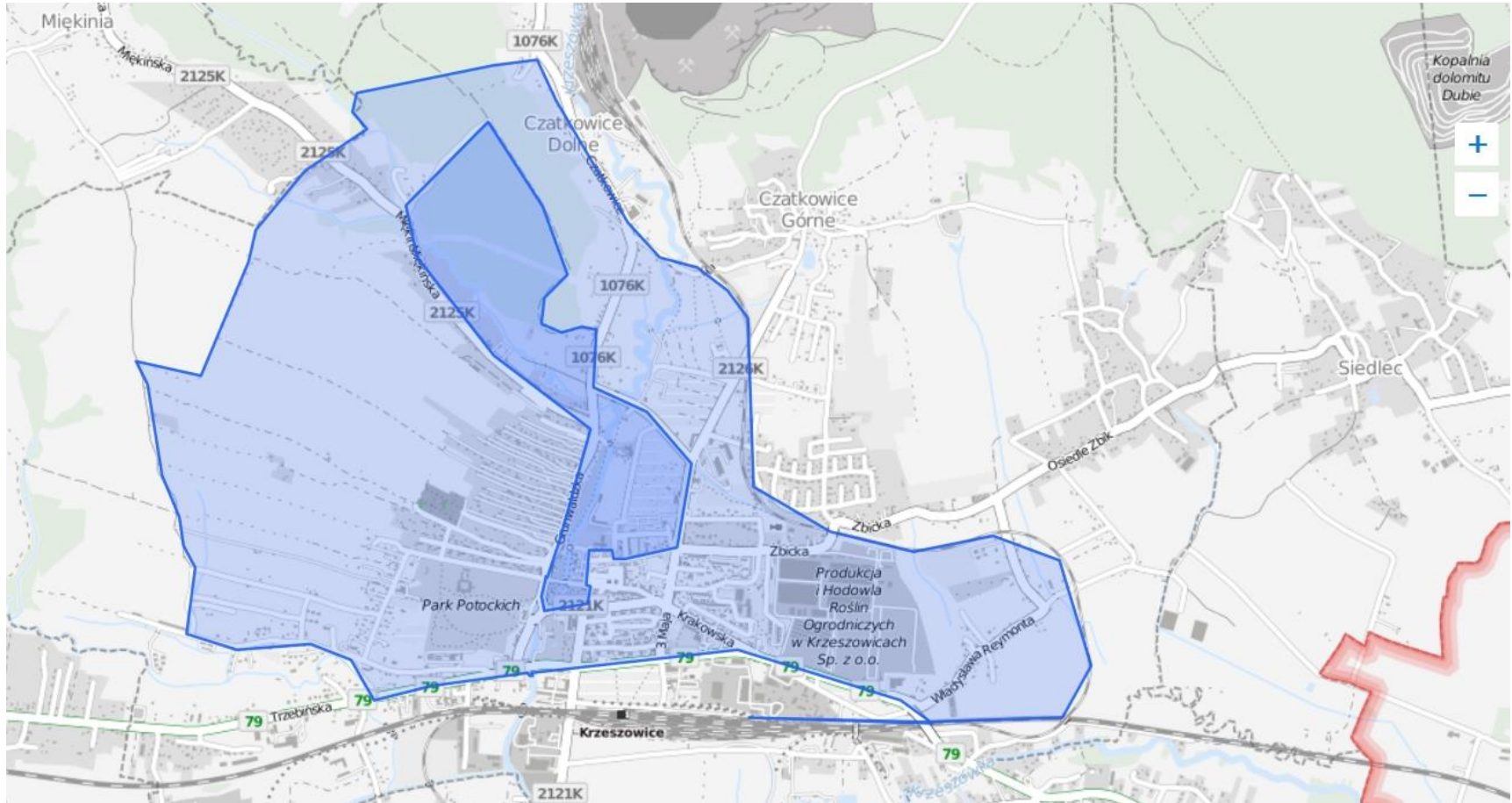
Strefa A i B - wariant 1



Strefa A i B - wariant 1a



Strefa A i B - wariant 2



Ograniczenia w strefach uzdrowiskowych

Strefa A

1. W strefie A zabrania się m.in. budowy:
 - a) zakładów przemysłowych,
 - b) budynków mieszkalnych jednorodzinnych i wielorodzinnych,
 - c) garaży wolno stojących,
 - d) obiektów handlowych o pow. użytkowania większej niż 400 m²,
 - e) stacji paliw oraz punktów dystrybucji produktów naftowych,
 - f) autostrad i dróg ekspresowych,
 - g) parkingów naziemnych o liczbie miejsc postojowych większej niż 15% miejsc noclegowych w szpitalach uzdrowiskowych, sanatoriach uzdrowiskowych i pensjonatach (...),
 - h) stacji bazowych telefonii ruchomej, stacji nadawczych radiowych i telewizyjnych, stacji radiolokacyjnych i innych emitujących fale elektromagnetyczne,
 - i) obiektów budowlanych mogących zawsze znacząco oddziaływać na środowisko, w szczególności takich jak: warsztaty samochodowe, wędzarnie, garbarnie, z wyjątkiem obiektów budowlanych służących poprawie stanu sanitarnego uzdrowiska, w szczególności takich jak: sieć wodno-kanalizacyjna, sieć gazowa, kotłownie gazowe, wiercenia wykonywane w celu ujmowania wód leczniczych,
 - j) zapór piętrzących wodę na rzekach oraz elektrowni wodnych i wiatrowych;

Ograniczenia w strefach uzdrowiskowych

Strefa A

- 2) uruchamiania składowisk odpadów stałych i płynnych, punktów skupu złomu i punktów skupu produktów rolnych, składów nawozów sztucznych, środków chemicznych i składów opału;
- 3) uruchamiania pól biwakowych i campingowych, budowy domków turystycznych i campingowych;
- 4) prowadzenia targowisk, z wyjątkiem punktów sprzedaży pamiątek, wyrobów ludowych, produktów regionalnych, w formach i miejscach wyznaczonych przez gminę;
- 5) prowadzenia działalności rolniczej;
- 6) trzymania zwierząt gospodarskich;
- 8) organizowania imprez masowych (z wyjątkiem imprez masowych znajdujących się w harmonogramie imprez gminnych);
- 9) pozyskiwania surowców mineralnych innych niż naturalne surowce lecznicze;
- 10) wycięcia drzew leśnych i parkowych, z wyjątkiem cięć pielęgnacyjnych;
- 11) prowadzenia robót melioracyjnych i innych działań powodujących niekorzystną zmianę istniejących stosunków wodnych;
- 12) prowadzenia działań mających negatywny wpływ na fizjografię uzdrowiska i jego układ urbanistyczny lub właściwości lecznicze klimatu.

Ograniczenia w strefach uzdrowiskowych

Strefa B i C

W strefie „B” ochrony uzdrowiskowej zabrania się:

1) budowy :

- a) stacji paliw, bliżej niż 500 m od granicy strefy „A” ochrony uzdrowiskowej,
- a) urządzeń emitujących fale elektromagnetyczne, będących przedsięwzięciami mogącymi zawsze znacząco oddziaływać na środowisko
- b) parkingów naziemnych o liczbie miejsc postojowych powyżej 50, z wyjątkiem podziemnych i naziemnych parkingów wielopoziomowych;

2) wycięcia drzew leśnych i parkowych, z wyjątkiem cięć pielęgnacyjnych i wycięcia określonego w planie urządzenia lasu;

3) budowy lub innych czynności, o których mowa w ust. 1 pkt 1 lit. a, d oraz pkt 2, 9, 11 i 12. 3.

W strefie „C” ochrony uzdrowiskowej zabrania się budowy lub innych czynności, o których mowa w ust. 1 pkt 1 lit. a, pkt 9, 11 i 12 oraz w ust. 2 pkt 2.

Korzyści



- wyższe wpływy podatkowe i opłaty lokalne (m.in. podatek od nieruchomości, udziały w PIT);
- możliwość pozyskiwania dotacji uzdrowiskowej;
- większe przywileje w zakresie pozyskiwania środków unijnych i krajowych na inwestycje uzdrowiskowe i turystyczne;
- zdyNAMIZOWANIE rozwoju gospodarczego;
- dostęp do kontraktów na lecznicze usługi uzdrowiskowe;
- większe przywileje w zakresie pozyskiwania środków na inwestycje z zakresu ochrony środowiska, gospodarki komunalnej, kultury i sportu;
- atrakcyjny rynek pracy dla mieszkańców;
- możliwość rozwijania kształcenia zgodnego z profilem miejscowości turystyczno-uzdrowiskowej;
- możliwość rozwoju ośrodka naukowo-badawczego o profilu uzdrowiskowym;
- posiadanie specjalnej ochrony prawnej;
- prestiż z tytułu posiadania statusu uzdrowiska;
- rozpoznawalność marki na rynku i wiążące się z tym ułatwienia w zakresie promocji miejscowości;
- wyższy standard środowiska naturalnego.

Ograniczenia i koszty



- stworzenie swoistego reżimu publiczno-prawnego na obszarze uzdrowiska;
- ustanowienie szczególnych norm prawnych chroniących naturalne surowce lecznicze;
- ustanowienie specyficznych właściwych tylko uzdrowiskom norm prawnych z zakresu ochrony środowiska naturalnego;
- ustanowienie czy też wyłączenie ze stosowania norm prawnych w zakresie ładu i porządku odnoszących się do obszaru uzdrowiska;
- wprowadzenie na obszarze uzdrowiska postanowień typu porządkowego (związanych np. z ograniczeniem hałasu);
- ograniczeniu wolności gospodarczej i zakaz prowadzenia niektórych działalności gospodarczych w uzdrowisku;
- ograniczenie w zakresie możliwości inwestowania w określonych obszarach uzdrowiska;
- podwyższone koszty utrzymania infrastruktury uzdrowiskowej i turystycznej.

Dobre praktyki - Uniejów



- Jest rok 2011. Są złoża geotermalne, są niewielkie baseny, od 15 lat mówi się o tym, że warto powołać uzdrowisko;
- W gminie funkcjonowało stowarzyszenie zarządzające Centrum Integracji Społecznej. Stowarzyszenie padło, Gmina przejmuje obiekt. Obiekt przez lata jest niewykorzystywany – niszczeje;
- Gmina wystawia obiekt na przetarg, ale w warunkach przetargowych określa precyzyjnie przyszłą funkcję obiektu, a tym samym profil najemcy.
- Znajduje się inwestor.
- Gmina wspiera inwestora w nadaniu obiektowi funkcji zgodnych z oczekiwaniami obu stron (doprowadza wodę termalną, kanalizację, pomaga w doprowadzeniu prądu, infrastruktury teletechnicznej) – to ważny element, bo obiekt leży na obszarze parku objętego ochroną konserwatorską. Gminie jest łatwiej przejść procedury.
- W roku 2013 powstaje Uzdrowisko Uniejów Park – Gmina ma otwartą drogę w staraniu się o status uzdrowiska.


Co teraz przed samorządem?

1. Podjęcie uchwały przez Radę Gminy o przystąpieniu do prac związanych z uzyskaniem przez gminę statusu uzdrowiska lub statusu obszaru ochrony uzdrowiskowej.
2. Uzyskanie informacji w Ministerstwie Zdrowia (w Wydziale Uzdrowisk), czy istnieją realne przesłanki utworzenia uzdrowiska w gminie (wizja lokalna w terenie specjalisty od spraw uzdrowisk - stwierdzająca posiadanie odpowiednich obszarowo przestrzeni, obowiązujących wskaźników zieleni, umożliwiających utworzenie strefy „A” ochrony uzdrowiskowej oraz innych stref ochronnych).
3. Wykonanie odwiertów wody leczniczej zimnej lub termalnej i utworzenie kopalni borowin o ile istnieją na obszarze planowanego uzdrowiska.
4. Zlecenie badań i uzyskanie świadectw od uprawnionych przez Ministra Zdrowia instytutów, potwierdzających właściwości lecznicze kopalin.
5. Zlecenie badań klimatu leczniczego i uzyskanie świadectwa od uprawnionych przez Ministra Zdrowia instytutów.

Co teraz przed samorządem? (cd)

6. Utworzenie obszaru górniczego i terenu górniczego a tym samym powołanie zakładu górniczego.
7. Doprowadzenie wód leczniczych do zakładów lecznictwa uzdrowiskowego.
8. Wykonanie rozwiązania procesu utylizacji ścieków po kąpielowych.
9. Opracowanie operatu uzdrowiskowego. Przy czym w Ministerstwie Zdrowia w Wydziale Uzdrawisk należy dokonać:
 - a) wstępnego zaopiniowanie przebiegu stref ochrony uzdrowiskowej,
 - b) ustalenie kierunków leczniczych dla uzdrowiska w Ministerstwie Zdrowia w oparciu o świadectwa wód i klimatu.
10. Przekazanie Operatu Uzdrawiskowego Ministrowi Zdrowia do zaopiniowania.
11. Po otrzymaniu pozytywnej Decyzji Ministra Zdrowia o możliwości prowadzenia lecznictwa uzdrowiskowego na obszarze gminy i w otrzymaniem statusu uzdrowiska lub obszaru ochrony uzdrowiskowej Decyzją Prezesa Rady Ministrów, gmina w określonym terminie, opracowuje statut uzdrowiska, zgodnie z zapisami w operacie uzdrowiskowym i zapisami w ustawie uzdrowiskowej, następnie przesyła 1 egzemplarz Ministrowi Zdrowia i dalej statut należy zamieścić w Dzienniku Urzędowym Wojewody.

Ważne pytania mieszkańców

- 
- Czego zabrania się w strefie A?
 - O co chodzi z minimalnym wskaźnikiem zieleni w strefach? Czy moja działka w strefie B musi być w co najmniej połowie zadrzewiona?
 - Czy mieszkańcy będą musieli płacić jakieś podatki/opłatę uzdrowską?
 - Czy wprowadzenie stref uzdrowskich A, B, C utrudni rozwój przemysłu w tych strefach i na terenie gminy? Jeśli tak, to w jaki sposób wpłynie na taką działalność?
 - Czy w uzdrowsku będą mogły odbywać się dyskoteki i imprezy plenerowe?
 - Czy utworzenie uzdrowska przełoży się na miejsca pracy i rozwój przedsiębiorczości?
 - Co gmina Krzeszowice musi zrobić aby stać się uzdrowskiem? Czy potrzebne są duże inwestycje?

Nic nie tworzy przyszłości
tak jak marzenia

Wiktor Hugo



Dziękujemy!

Barbara Łączna

- tel. 695 600 690
- basia.laczna@proregio.pl

Grzegorz Godziek

- tel. 601 96 14 99
- grzegorz.godziek@proregio.pl